



# Laiteohjaimen asentamisen opas

Canon-laiteohjaimen asentaminen  
Windows 2000/XP/2003 -työasemaan

Asentaminen Add Printer Wizardilla	2
Asentaminen Setup-ohjelmalla	8
DIAS-palvelu ja osastokooditulostaminen	13
Osastokooditulostuksen aktivointi	16
Porttiasetusten konfigurointi	18
Spool- ja fonttiasetusten konfigurointi	20
Laiteohjaimen poistaminen	24
Laiteohjaimen päivittäminen	26



Canon Oy, Canon Business Solutions 2006

v.2\_0

## Laiteohjaimen asentaminen Windows–ympäristöön

Canon-laiteohjain voidaan asentaa perinteisesti ns. Add Printer Wizardilla tai ohjaimen mukana tulevalla Setup-ohjelmalla.

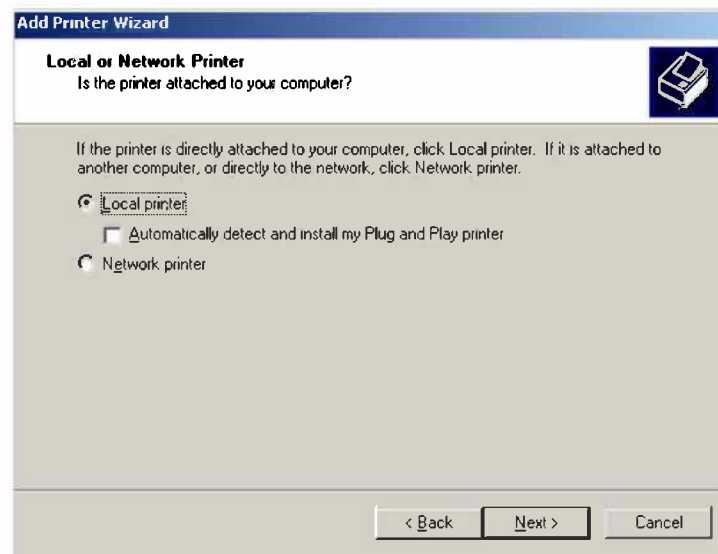
### Asentaminen Add Printer Wizardilla

Siirry Windowsin Printers-kansioon. Valitse työpöydältä **Start**-painike ja sieltä edelleen **Settings** ja edelleen **Printers**. Tämän jälkeen avautuu ikkuna, jossa näkyvät kaikki asennetut tulostimet.



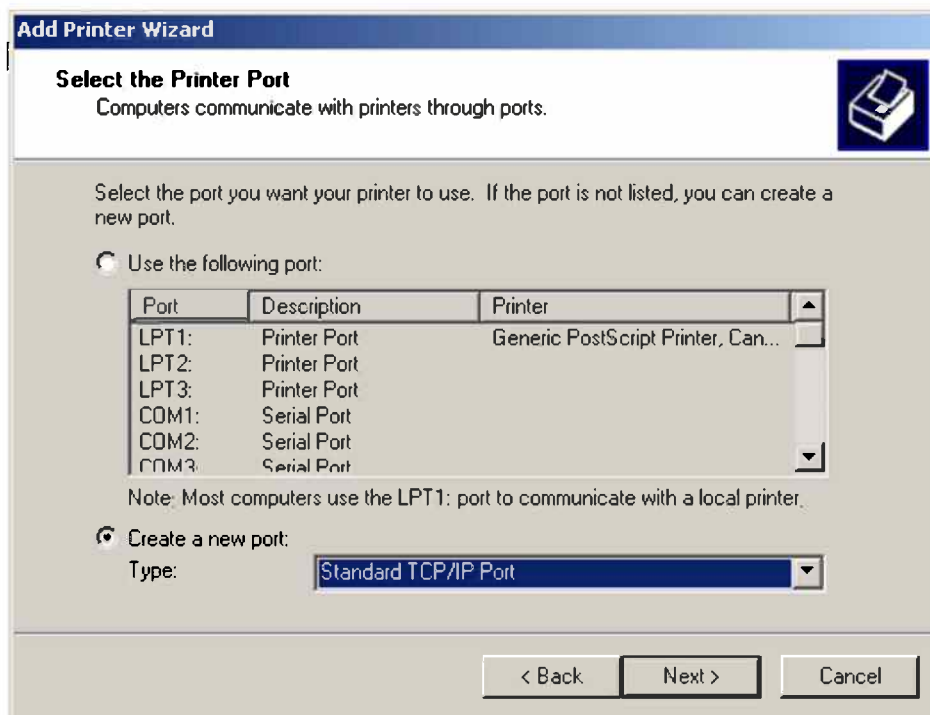
Lisää uusi tulostin tuplaklikkaamalla **Add Printer** –kuvaketta. Add Printer Wizard käynnistyy tulostimen asentamiseksi. Paina ensimmäisessä ikkunassa **Next**.

Valitse **Local Printer**, kun asennat laiteohjaimen paikallisesti työasemaan. Network Printer –vaihtoehtoa tarvitset vain silloin kun halutaan käyttää palvelimelle luotua tulostusjonoa.



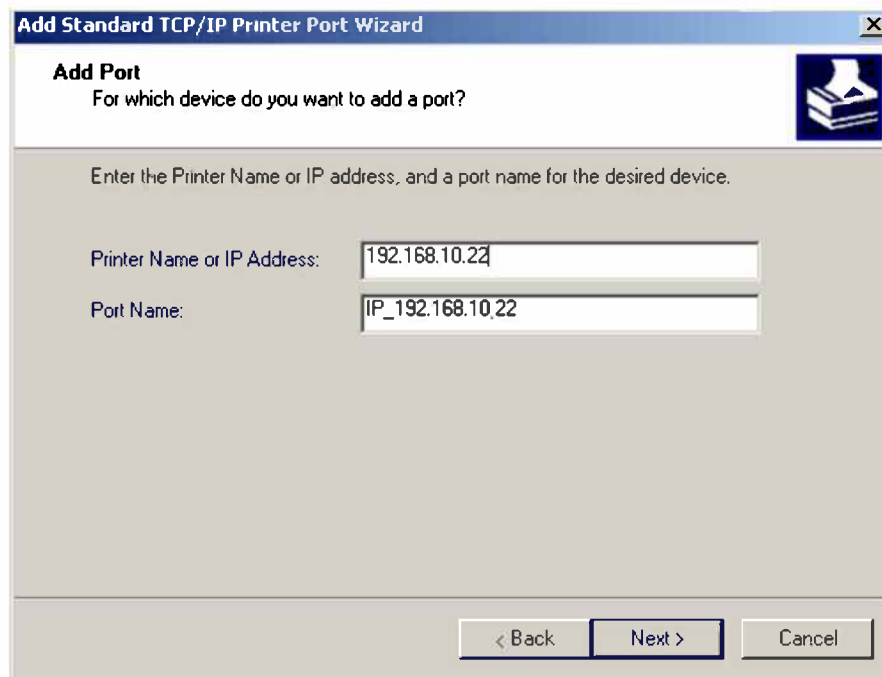
Paina **Next**.

Valitse seuraavaksi tulostusportti.



Jos tulostimen portti ei ole valmiiksi luettelossa, aktivoi kohta **Create a new port** ja valitse alaspvetovalikosta **Standard TCP/IP Port**.

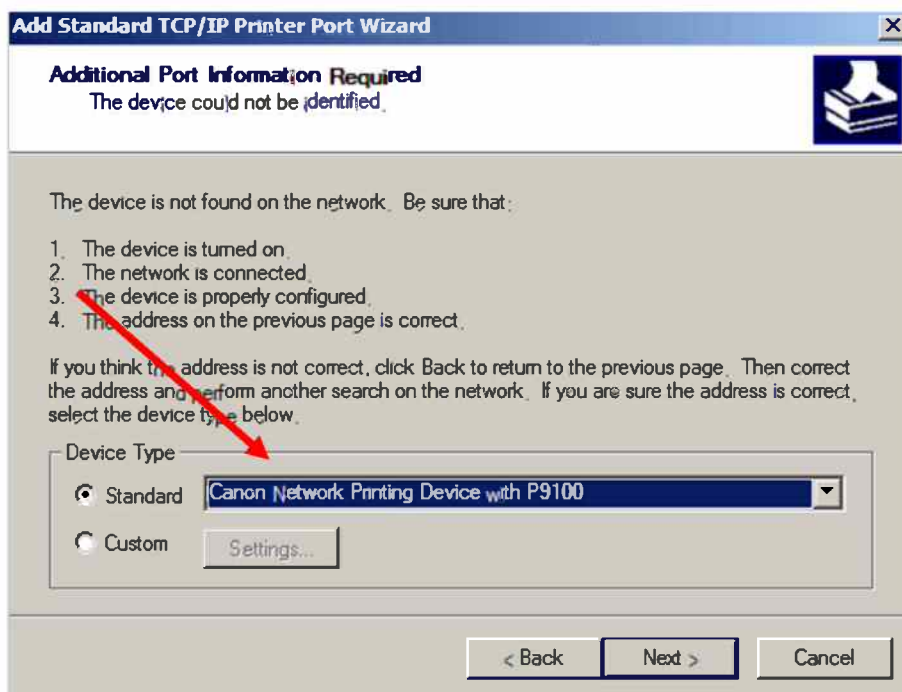
Standard TCP/IP Port Wizard käynnistyy.  
Paina **Next**.



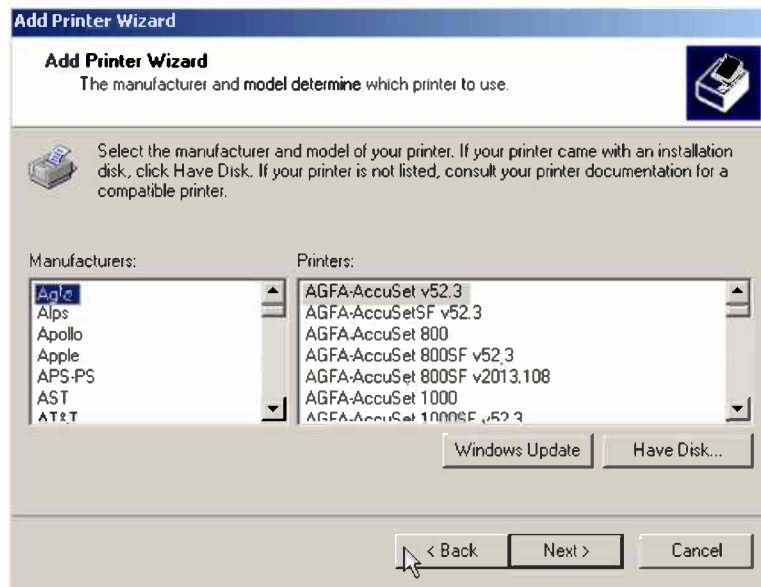
Anna tulostimen IP-osoite kohtaan **Printer Name or IP Address**.  
Port Name -kentän Windows nimeää automaattisesti. Paina **Next**.

Tämän jälkeen Windows tekee kyselyn laitteelle.

**Jos verkkoyhteys ei ole kunnossa**, Windows kysyy hetken kuluttua verkkotulostimen liitännän tyyppiä.  
Valitse **Standard**-vaihtoehto ja valikosta **Canon Network Printing Device with P9100**.

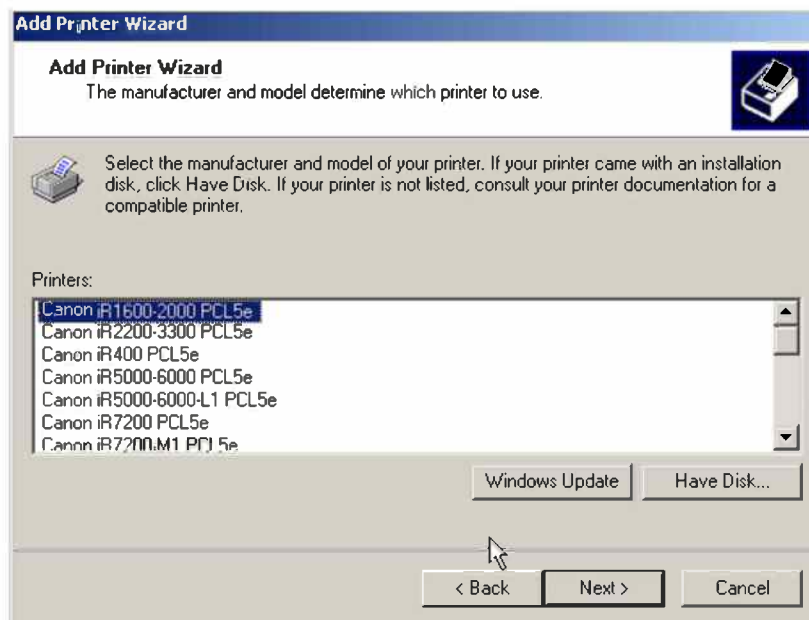


Ruudulle avautuu ikkuna, jossa kysytään tulostimen valmistajaa ja mallia.

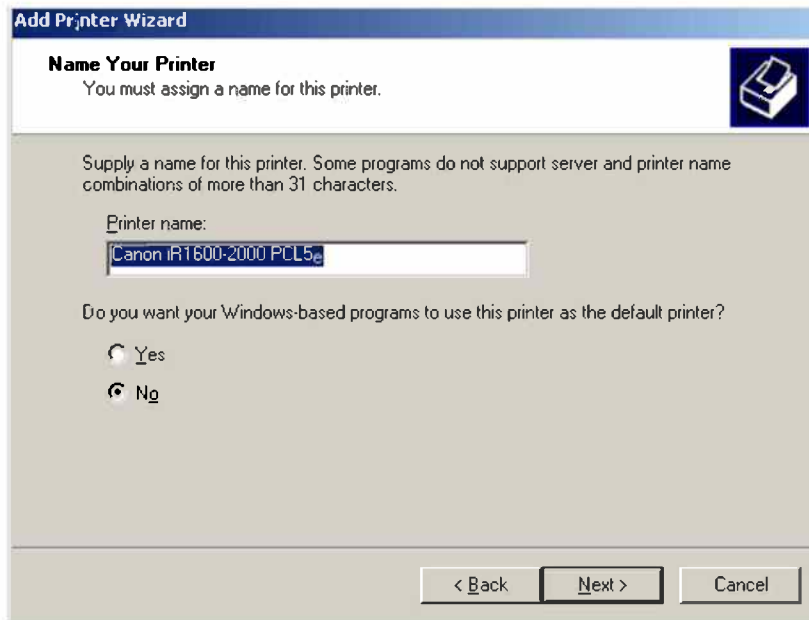


Valitse tässä **Have Disk...**

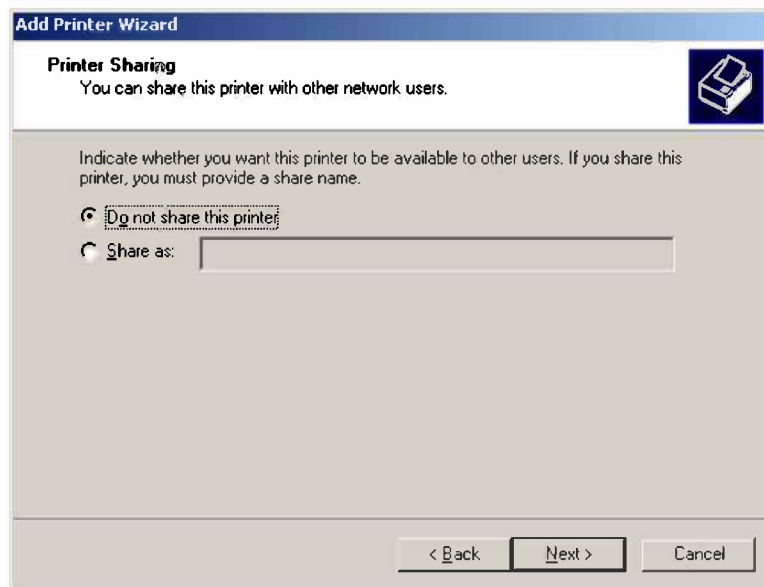
Install from Disk –ikkuna avautuu. Kerro laiteohjaimen sijainti sille varattuun kenttään tai osoita laiteohjaimen sijainti esim. levyllä, käyttämällä **Browse**-painiketta.



Näytölle avautuu ikkuna, jossa on mainittu tulostinmallit. Valitse haluamasi laite. Paina lopuksi **Next**. Anna tulostimelle nimi. Tämä on se nimi, joka näkyy työpöydällä Printers-kansiossa.

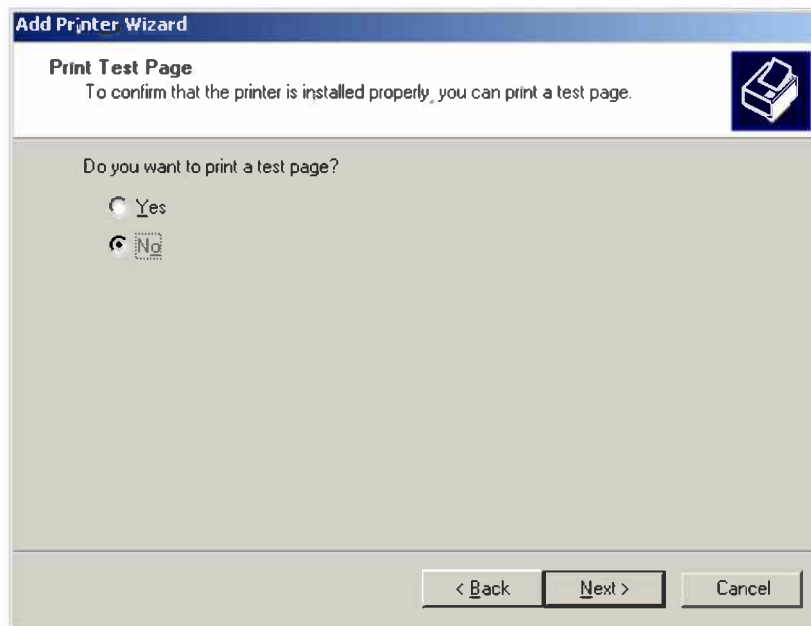


Jos haluat käyttää tätä tulostinta oletustulostimena, aktivoi alempaa vaihtoehto Yes, muutoin valitse **No**. Paina **Next**. Jos haluat jakaa laiteohjaimen verkon käyttöön, aktivoi Share as ja anna sille jakonimi,



Paina **Next**.

Jos haluat tulostaa testisivun, valitse **Yes**.



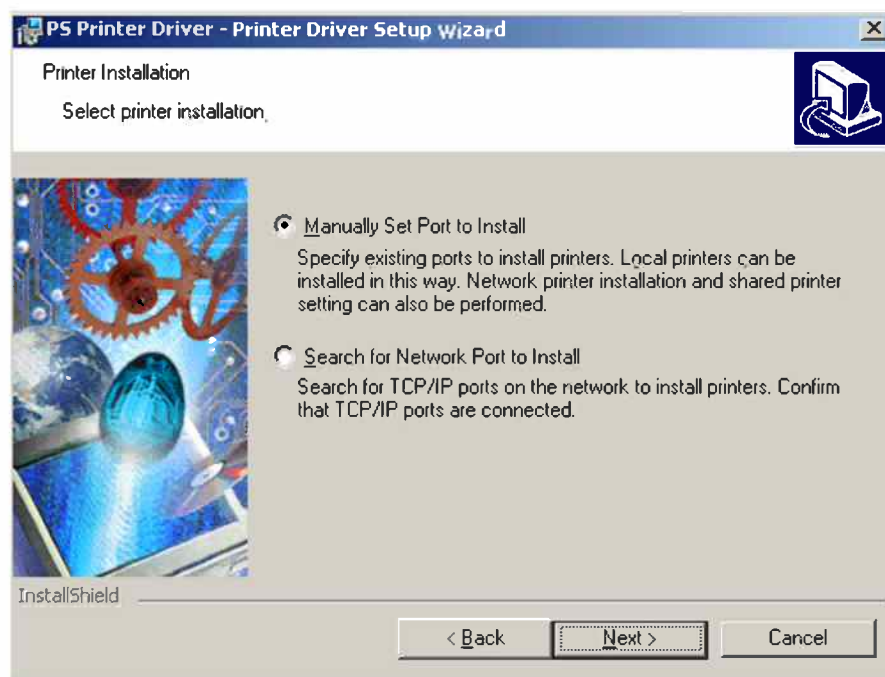
Paina **Next** ja seuraavasta avautuvasta ikkunasta **Finish**, jonka jälkeen laiteohjain asentuu työasemaan.

## Asentaminen Setup-ohjelmalla

Voit asentaa laiteohjaimen myös Setup-ohjelmalla. Tällöin PCL-laiteohjaimen yhteydessä voidaan samanaikaisesti asentaa myös PCL5e- ja PCL6-laiteohjaimet. Postscript-ohjaimen yhteydessä Setupilla asentuu vain ja ainoastaan postscript-laiteohjain.

Käynnistä **Setup**.

Lue sopimusehdot Setup-ohjelman alussa ja hyväksy ne **I accept...** ja paina **Next**.



Wizard kysyy asennettavaa tulostusporttia. Valitse **Manually Set Port to Install**, kun porttia ei ole aikaisemmin luotu. Paina **Next**.

Jos tietokoneeseen on asennettu aikaisempia laiteohjainversioita, Wizard kysyy tehdäänkö näille pelkkä päivitys vai lisätäänkö uusi ohjain.

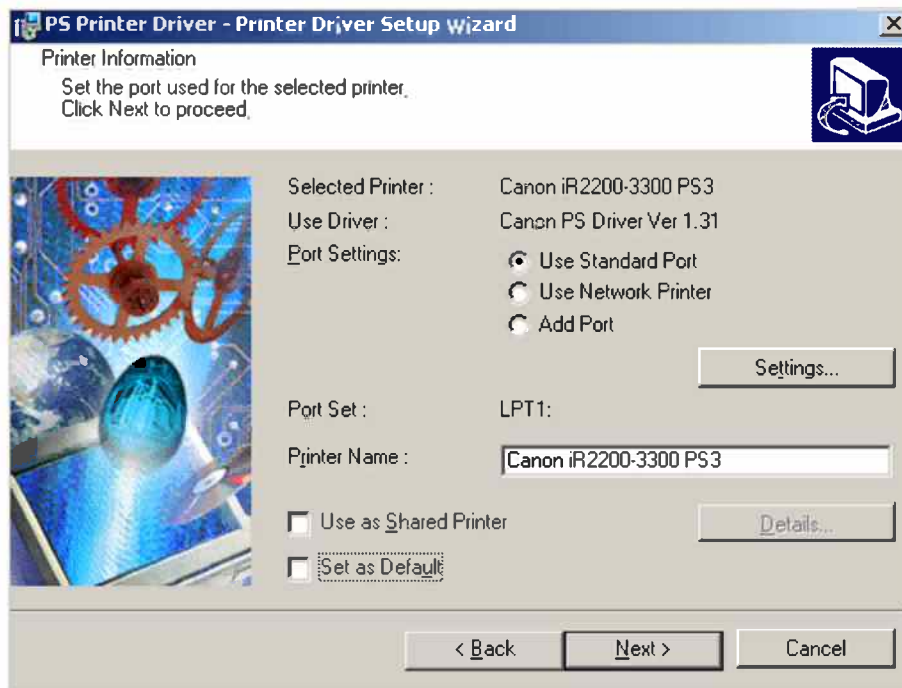


Valitse **Add Printers and Update Drivers**.



Valitse laitemallit, jotka haluat asentaa. Lisää nämä **Add/Delete**-painikkeella. Paina **Next**.

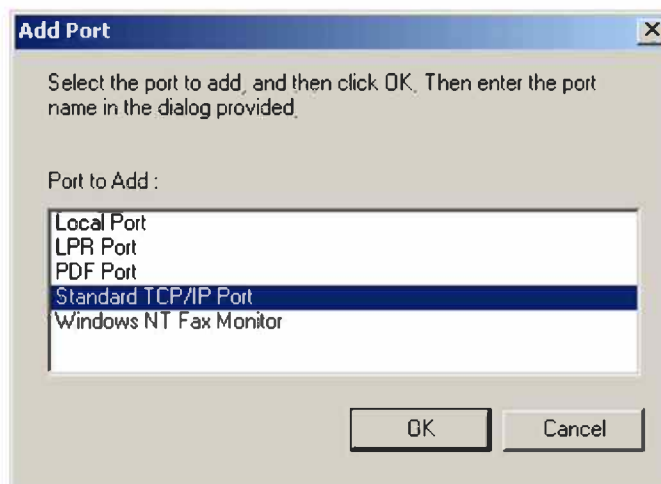
Seuraavaksi tulee tietoa valituista vaihtoehdoista.



Port Settings –vaihtoehdoista valitse **Add port**, kun haluat luoda täysin uuden portin. Jos portti on jo olemassa, valitse **Use Standard Port**.

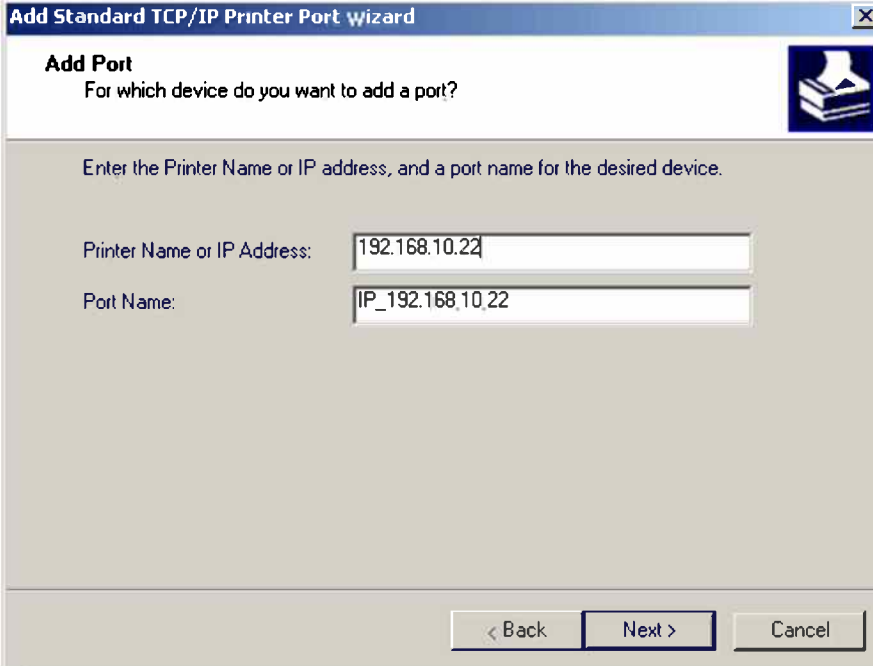
**Settings**-painikkeella pääset lisämääreisiin. Kun haluat luoda uuden portin, valitsit **Add port** ja nyt Settings-painikkeen takaa voit luoda uuden portin.

Valitse **Standard TCP/IP Port**. Paina **OK**.



Standard TCP/IP Port Wizard käynnistyy. Paina **Next**.

Anna tulostimen IP-osoite kohtaan **Printer Name or IP Address**. Port Name –kentän Windows nimeää automaattisesti. Paina **Next**.



**Add Standard TCP/IP Printer Port Wizard**

**Add Port**  
For which device do you want to add a port?

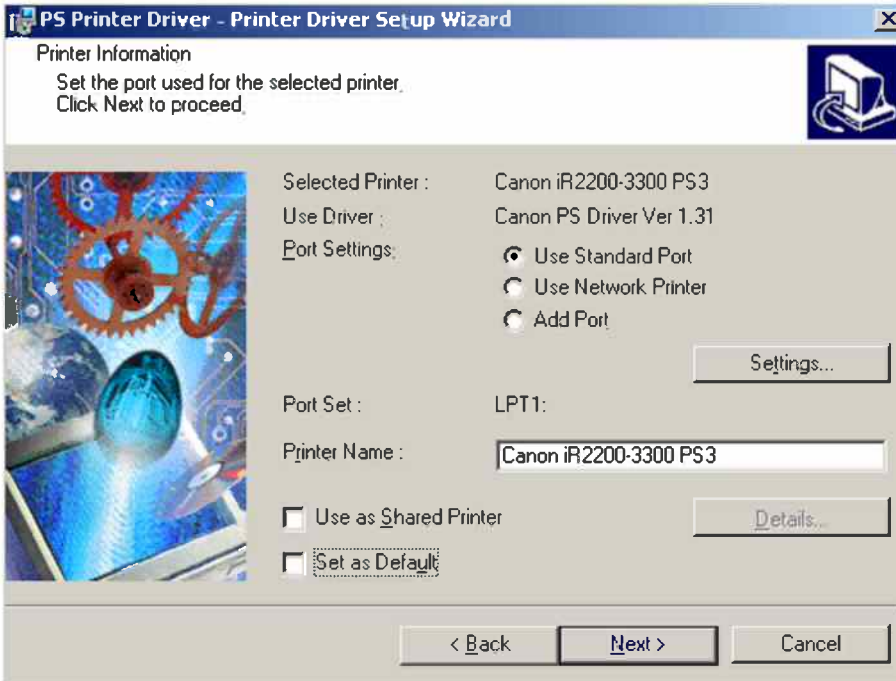
Enter the Printer Name or IP address, and a port name for the desired device.

Printer Name or IP Address: 192.168.10.22

Port Name: IP\_192.168.10.22

< Back   Next >   Cancel

Tämän jälkeen Windows tekee kyselyn laitteelle. Jos verkkoyhteys ei ole kunnossa, tästä tulee hetken kuluttua virheilmoitus.



**PS Printer Driver - Printer Driver Setup Wizard**

**Printer Information**  
Set the port used for the selected printer.  
Click Next to proceed.

Selected Printer: Canon iR2200-3300 PS3  
Use Driver: Canon PS Driver Ver 1.31  
Port Settings:  
 Use Standard Port  
 Use Network Printer  
 Add Port

Settings...

Port Set: LPT1:  
Printer Name: Canon iR2200-3300 PS3

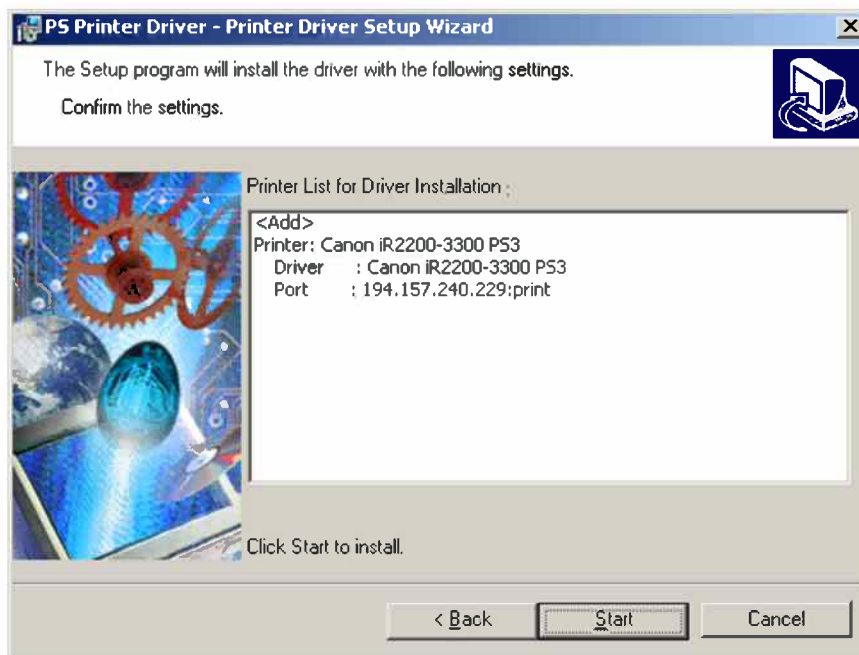
Use as Shared Printer  
 Set as Default

Details...

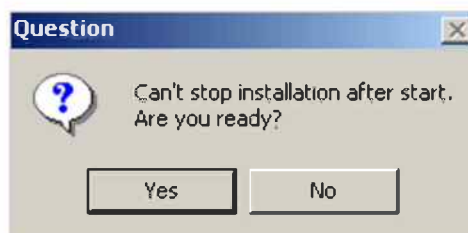
< Back   Next >   Cancel

**Printer Name** –kenttää anna tulostimen nimi, joka näkyy työpöydälläsi. Jos haluat jakaa tulostimen verkon käyttöön, aktivoi **Use as Shared Printer**. Jos haluat käyttää tulostinta oletustulostimena, aktivoi **Set as Default**. Paina **Next**.

Wizard näyttää vielä yhteenvedon asetuksista.



Aloita asennus painamalla **Start**.



Ohjelma vielä muistuttaa, ettei asennusta voi keskeyttää. Jos haluat jatkaa, paina **Yes**.  
Laiteohjain asentuu tietokoneeseen.

Lopuksi Wizard suosittelee tietokoneen uudelleenkäynnistämistä. Tätä ei tarvitse välttämättä tehdä. Riittää kun käyt tarkastamassa palveluista (Services), että Canon Netspot Suite Service on käynnistynyt.

## DIAS-palvelu ja osastokooditulostaminen

DIAS-palvelu (*Device Information Assist Service*) on laiteohjaimen kommunikointimoduuli, joka mahdollistaa osastokooditulostamisen. Osastokoodilla voidaan rajata laitteen käyttöä.

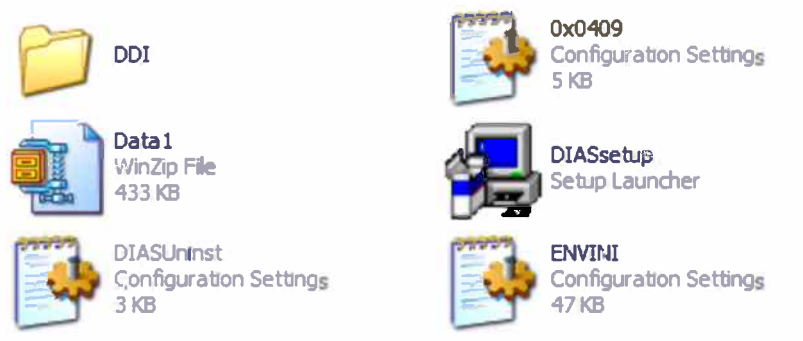
Normaalitoiminnoissa esim. kopioitaessa tämä näkyy siten, että kosketusnäytöllä kysytään osastokoodia ja salasanaa. Tämä koodi on käyttäjä- tai osastokohtainen riippuen siitä, kuinka laitteen pääkäyttäjä on toiminnon halunnut jakaa. Osastokoodilla voidaan seurata laitteen käyttömääriä koodeittain.

Laiteohjain mahdollistaa osastokoodien hyödyntämisen myös tulostamisessa. Tällöin tulee olla aktivoituna Job Accounting –toiminto laitekoonpanon määrittelyn yhteydessä. Tämän jälkeen, kun käyttäjä tulostaa työasemaltaan, ohjain kysyy tunnusta tulostuksen yhteydessä. Työasemakohtainen vakiotunnus voidaan myös asettaa työaseman laiteohjaimen asetuksiin, jolloin ohjain ei kysy tätä tulostuksen yhteydessä.

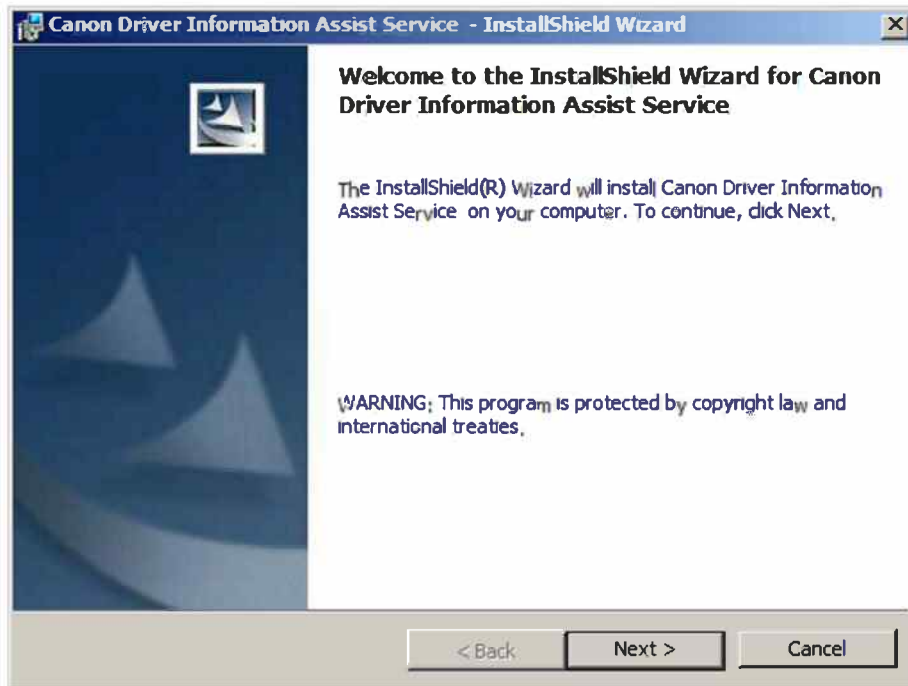
## DIAS-palvelun asentaminen

DIAS-palvelu tulee asentaa palvelimelle. Se voidaan asentaa erikseen Setup-paketin yhteydessä misc-kansiosta.

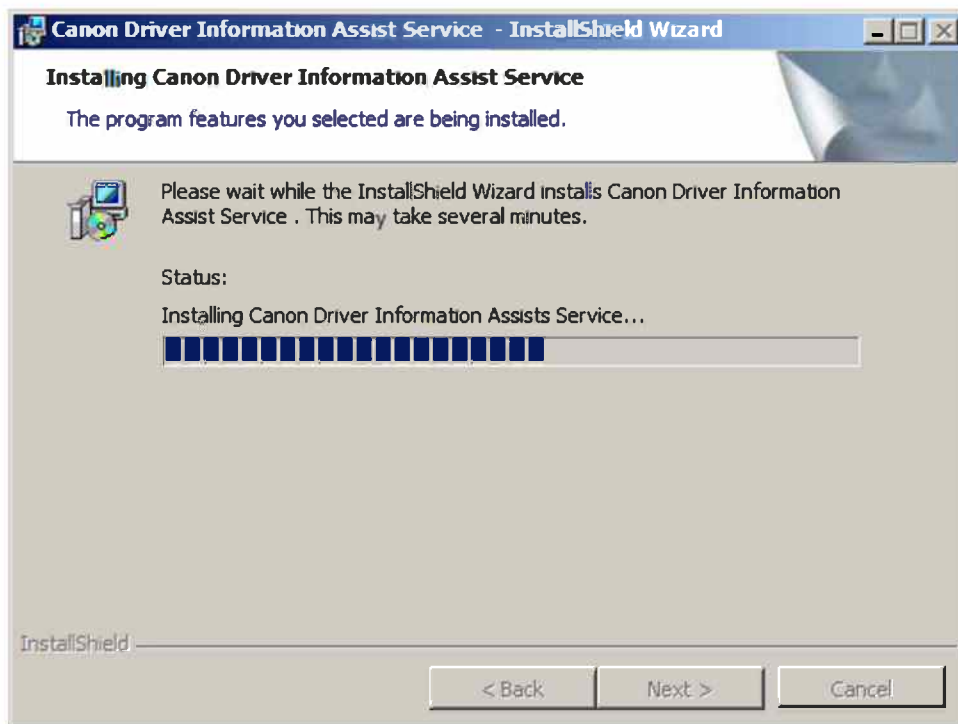
Käynnistä **DIASsetup.exe**.



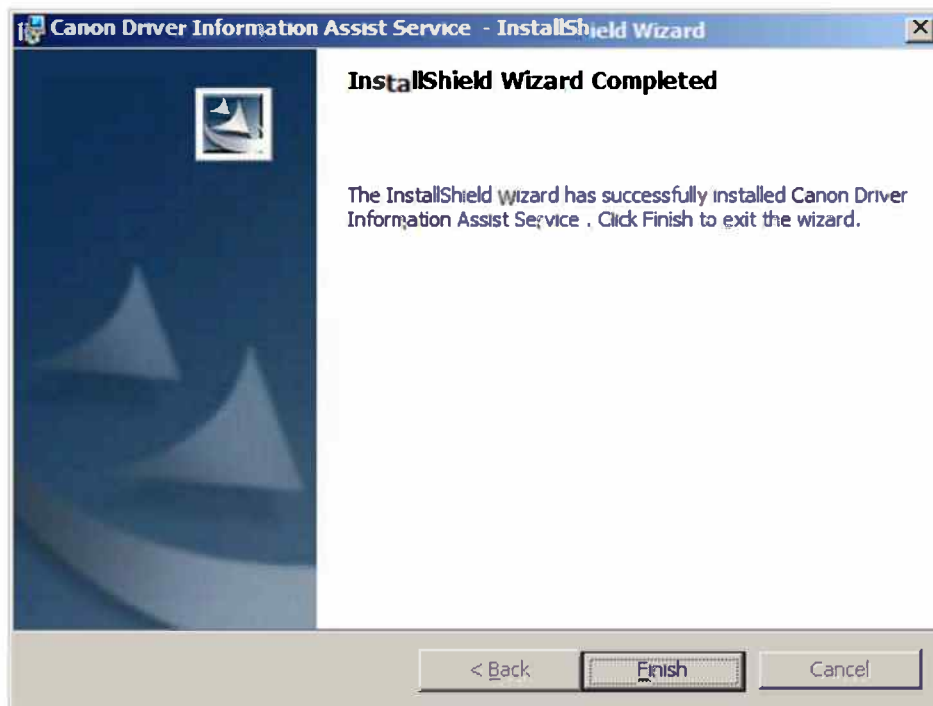
Installer käynnistyy.



Kun InstallShield Wizard käynnistyy, paina **Next** ja seuraavasta avautuvasta ikkunasta **Install**. Asennus kestää jonkin aikaa.



Kun asennus päättyy, tästä tulee ilmoitus.



Paina **Finish**.

DIAS-käynnistää tietokoneeseen palvelun. Varmista seuraavaksi, että se on käynnissä.

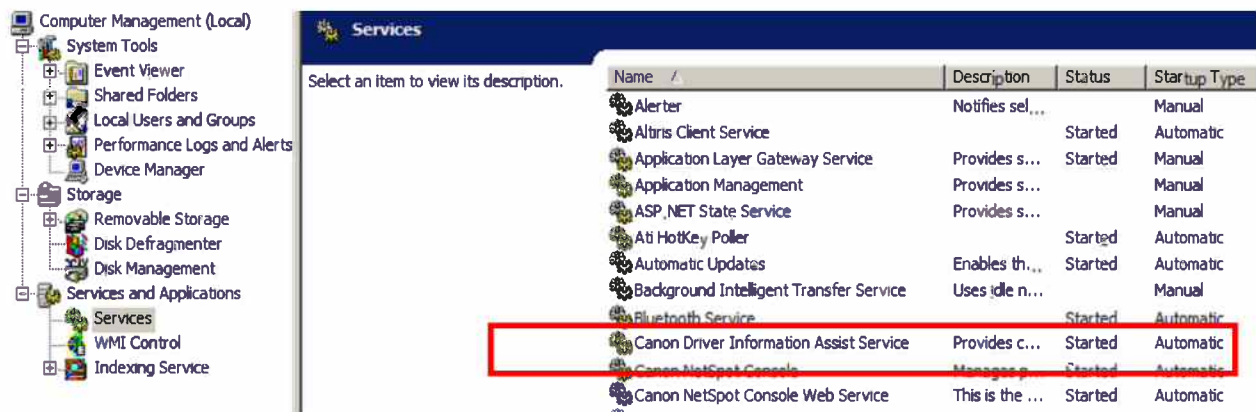
Siirry tietokoneen palveluihin (*Services*).

Paina työpöydällä **My Computer** –kuvakkeen kohdalla oikealla hiiripainikkeella **Manage**.

Tuplaklikkaa **Services and Applications**.

DIAS näkyy palveluissa **Canon Driver Information Assist Service**.

Varmista, että sen status on **Started**.

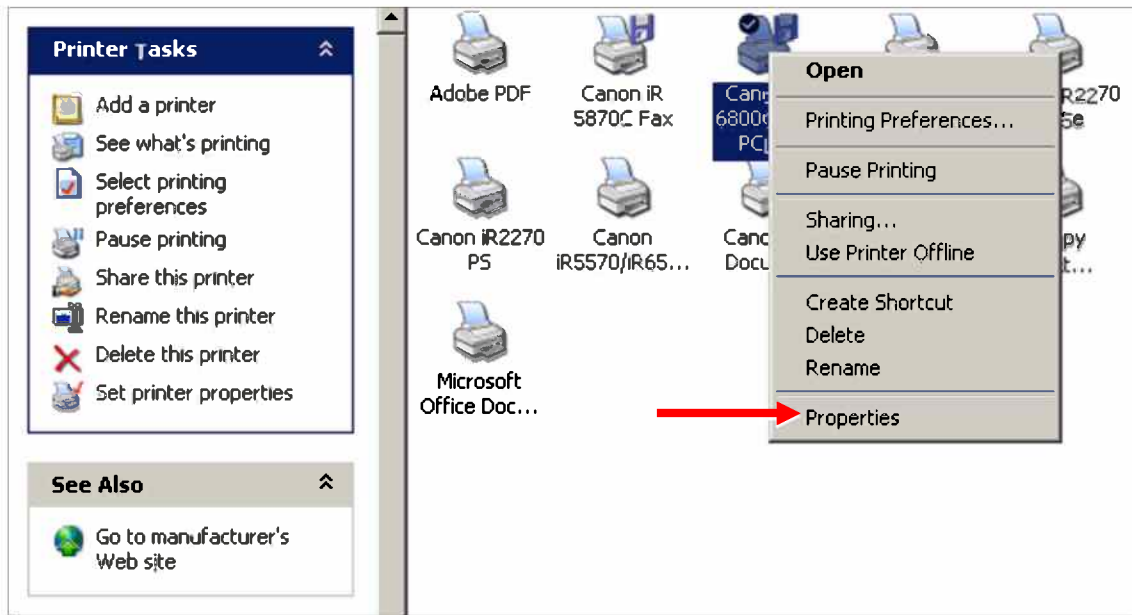


## Osastokooditulostuksen aktivointi

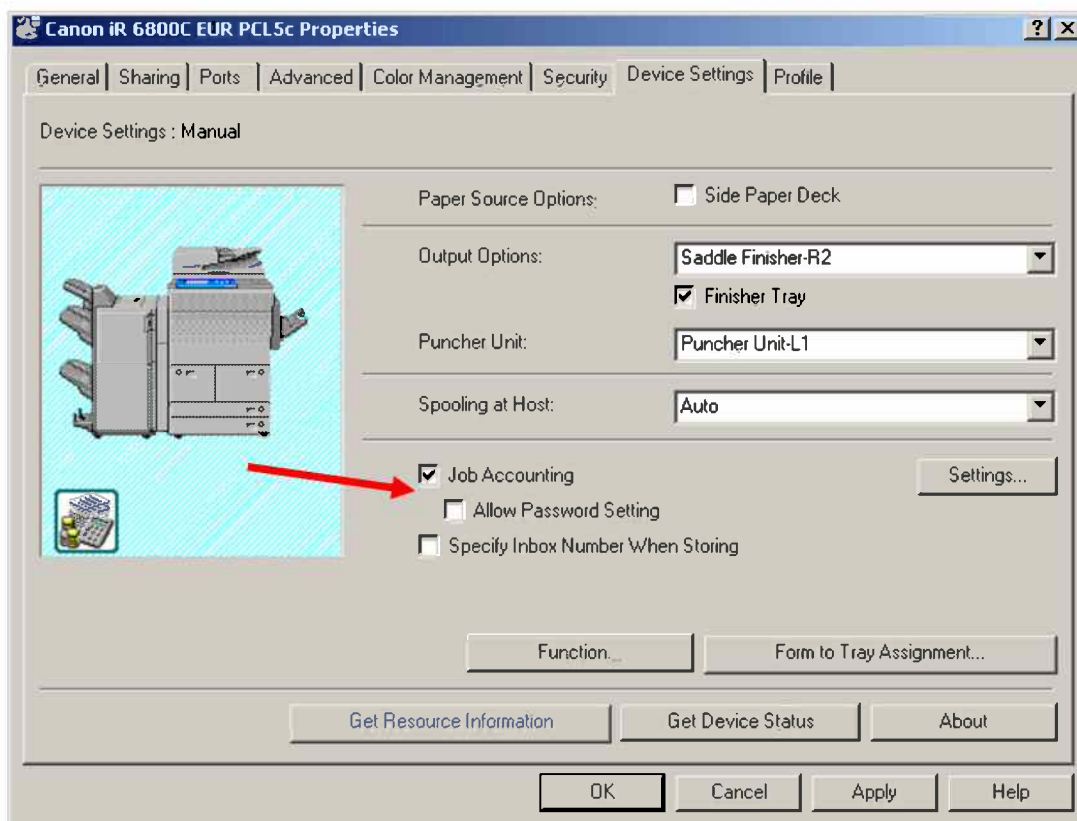
Kun DIAS-palvelu on asennettu, osastokooditulostaminen on mahdollista.

Siirry **Printers**-kansioon ja klikkaa oikealla hiiripainikkeella oikean tulostimen kohdalla.

Valitse **Properties**.



Siirry avautuvassa ikkunassa **Device Configuration** -välilehdelle.



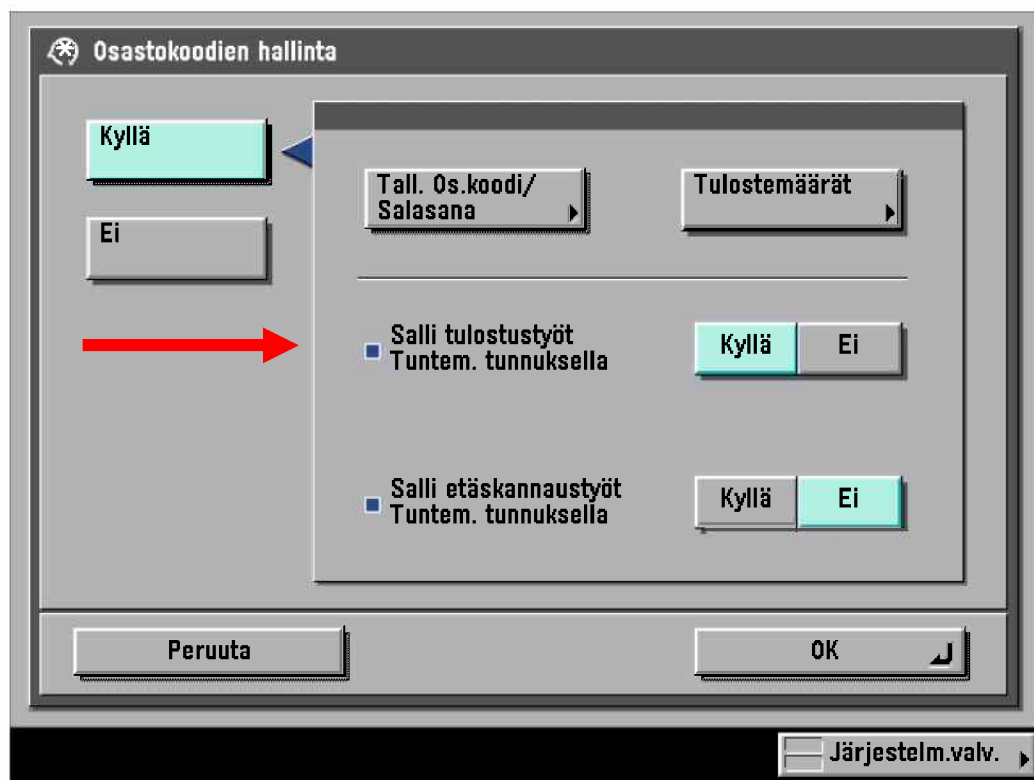
Aktivoi **Job Accounting**.

Jos osastokodeihin on aktivoitu salasana, laita rasti kohtaan **Allow Password Setting**.

**Get Device Status** tekee laitekoonpanokyselyn. Voit käyttää myös tätä painiketta osastokooditoiminnon aktivoimiseen. Tämä ei kuitenkaan huomio salasanan käyttöä.

**Settings**-painikkeen avulla voit asettaa vakiokoodin, jota laiteohjain käyttää aina oletuksena.

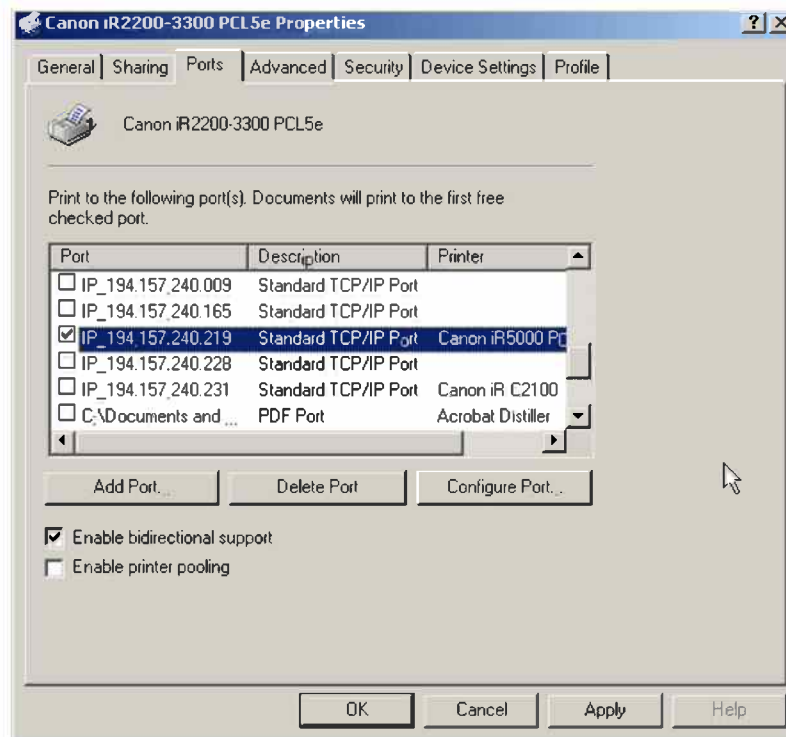
**Huom!** Osastokooditoiminnon tulee olla aktivoituna laitteella ennenkuin voit hyödyntää osastokooditulostamista. Aktivoi laitteen paneelilta osastokooditoiminnon yhteydestä **Salli tulostus tuntemattomilla koodeilla**, jos laitteelle tulostetaan myös muualta kuin Windowsista esim. mainframe-järjestelmistä.



*Jos olet aktivoinut osastokoodit laitteelle ja tulostat myös mainframe-järjestelmistä, laita asetus "Salli tulostustyöt Tuntem. Tunnuksella" asentoon "Kyllä".*

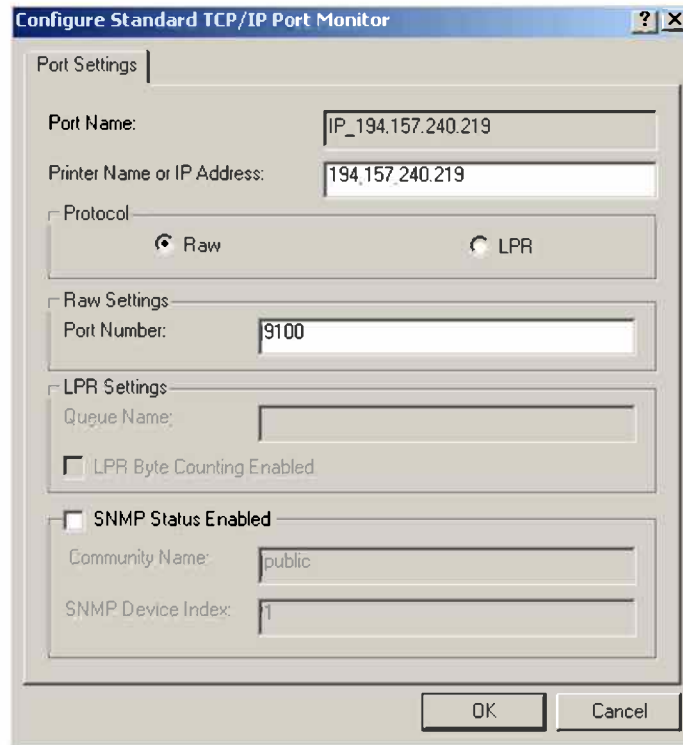
## Porttiasetusten konfigurointi

Tulostimen laiteohjaimen asennuksen jälkeen on hyvä tehdä muutamia määrittämiä tulostusporttiin. Siirry Printers-kansioon. Aktivoi asennettu tulostin ja valitse hiiren oikealla painikkeella **Properties**.



Valitse **Ports** -välilehti.  
Paina **Configure Port...**

Canon iR –tuotteilla tulostus tapahtuu TCP/IP-tulostuksena Raw-portin kautta. Katso, että **Raw** on aktivoitu.



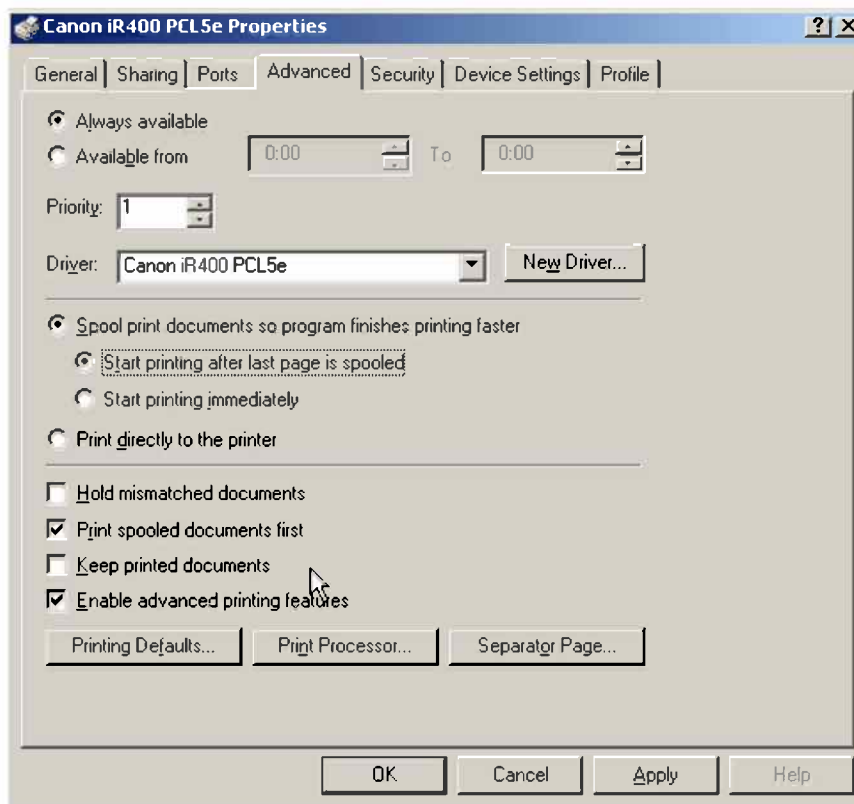
Voit asettaa tulostuksen tapahtumaan myös perinteisenä LPR-tulostuksena aktivoimalla **LPR** –kohdan. Tällöin aktivoituu LPR Settings –osiossa **Queue Name**, johon tulee laittaa "lp" Canon iR –tuotteilla ja "print" Canon GP –tuotteilla. Kummallakin voi toki käyttää "print", koska iR ei ole nimiriippuvainen.

Kun Raw-tulostusta käytetään Raw Settings –osiossa **Port Number** on **9100**.

Ota rasti pois kohdasta **SNMP Status Enabled**.

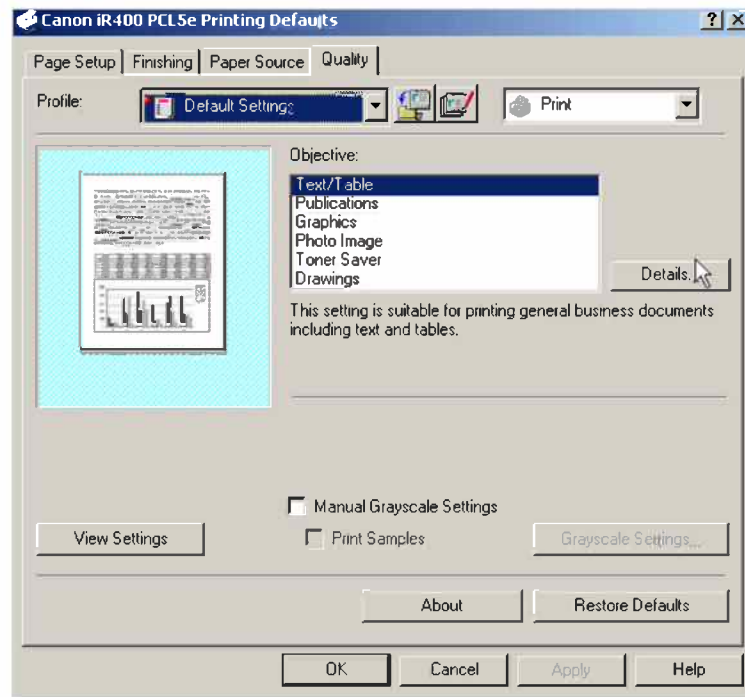
## Spool- ja fonttiasetusten konfigurointi

Valitse tulostimen ominaisuuksista **Advanced**-välilehti.



Ikkunan keskiosassa valitse Spool-asetusten toiminnoista kohta **Start printing after last page is spooled**. Tämän asetuksen jälkeen tulosteesi käsitellään ensin työaseman tulostusjonossa ja se siirtyy tulostettavaksi kun työsi viimeinen sivu on käsitelty.

Paina **Printing Defaults...** Laiteohjaimen käyttöliittymä avautuu.

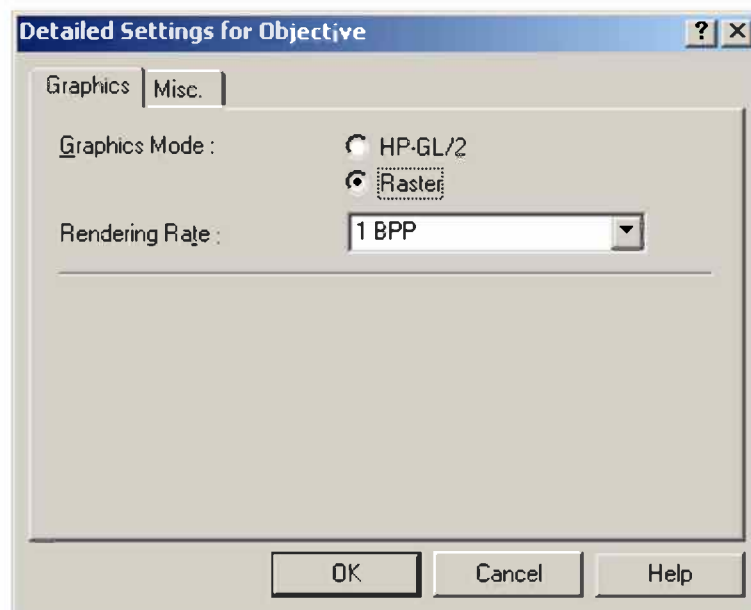


Valitse **Quality**-välilehti. Älä muuta Objective-ikkunan valintaa!

PCL- ja PS-laiteohjaimissa tämä näkymä on erilainen, mutta kummastakin löytyy Details... -painike.

Paina **Details...**

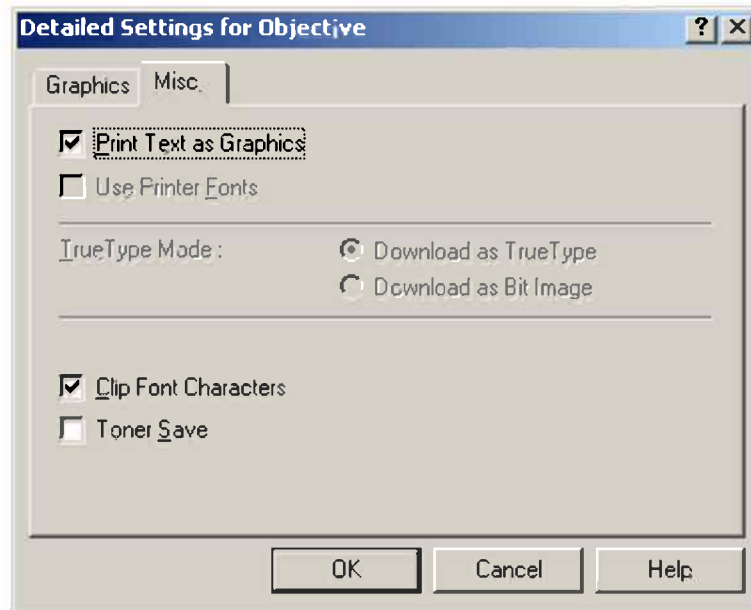
**PCL5e-ohjaimessa...**



Valitse **Graphics**-välilehti. Aseta **Graphics Mode** tilaan **Raster**.

Valitse **Misc.** -välilehti.

Laita rasti kohtaan **Print Text as Graphics**.

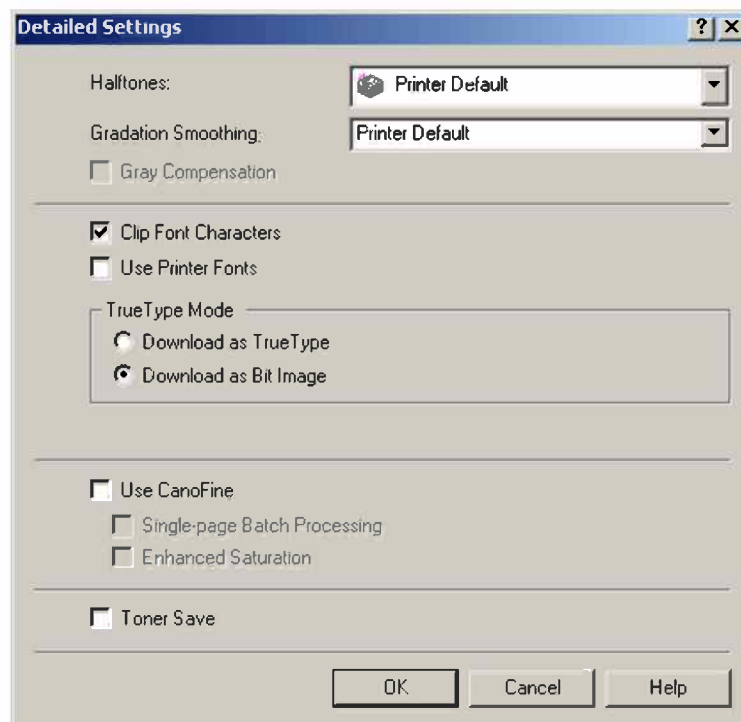


Paina **OK**.

## PCL5c-ohjaimessa...

Väritulostimilla PCL5c-laiteohjaimen yhteydessä Valitse Misc-välilehti.

Ota rasti pois kohdasta **Use Printer Fonts** ja aseta TrueType Mode tilaan **Download as Bit Image**.

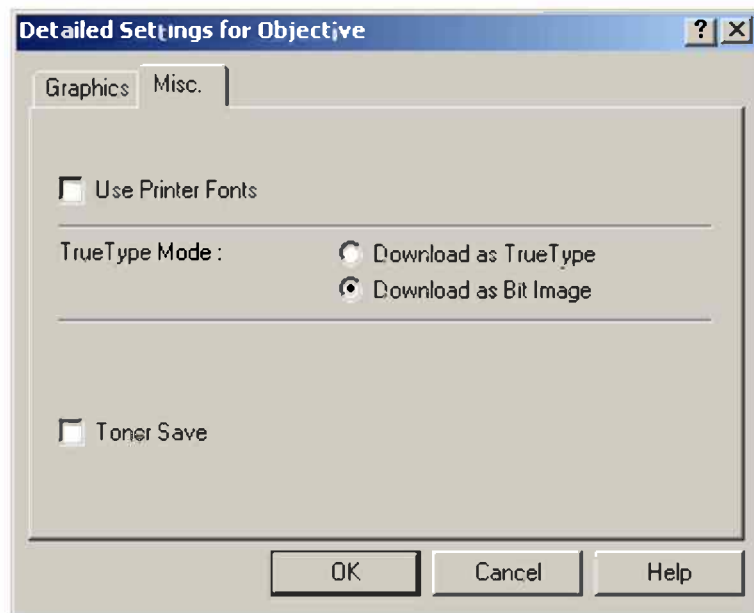


## PCL6-ohjaimessa...

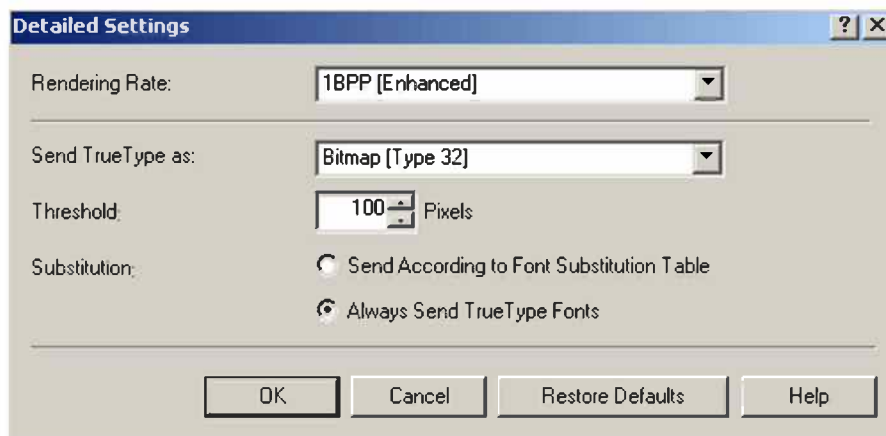
Valitse Misc-välilehti.

Ota rasti pois kohdasta **Use Printer Fonts**.

Muuta TrueType Mode asentoon **Download as Bit Image**.



## Postscript-ohjaimessa...



Valitse **Send TrueType as** -kohtaan **Bitmap**.

Valitse **Always Send TrueType Fonts**.

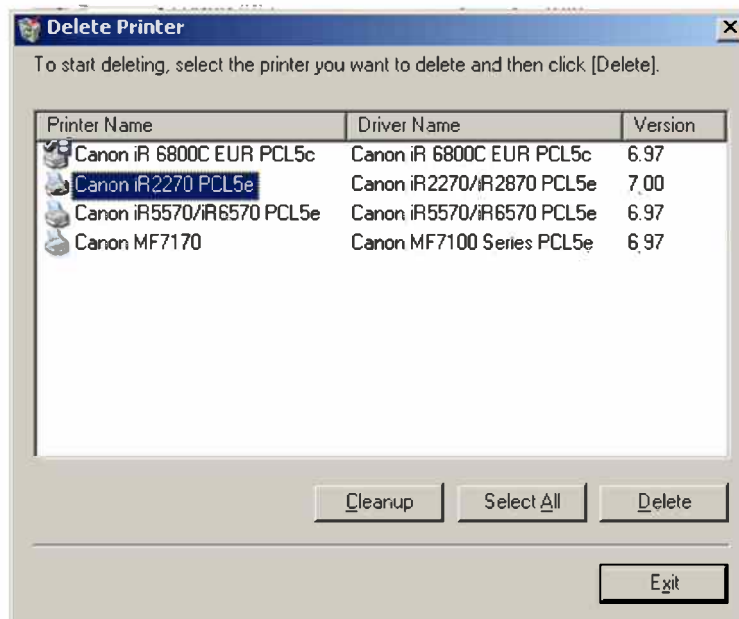
## Laiteohjaimen poistaminen

Joskus saattaa tulla tarve poistaa laiteohjain kokonaan Windowsista. Jos järjestelmässä on hyvin vanha laiteohjain ja se päivitetään uusimpaan versioon, kannattaa laiteohjain poistaa ensin järjestelmästä ja asentaa tämän jälkeen uusi laiteohjain.

### Laiteohjaimen poistaminen Uninstaller-ohjelmalla

Laiteohjaimen mukana toimitetaan Uninstall.exe, jolla voidaan poistaa järjestelmään asennettu ohjain. Tämä löytyy laiteohjaimen mukana misc-kansiosta.

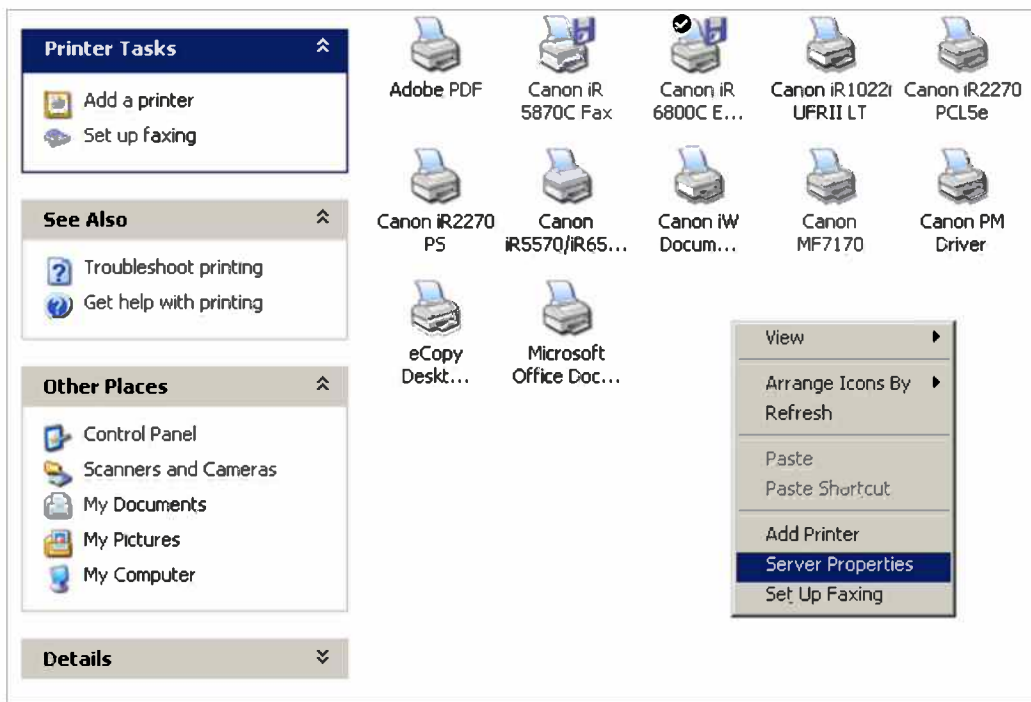
Käynnistä **Uninstall.exe**.



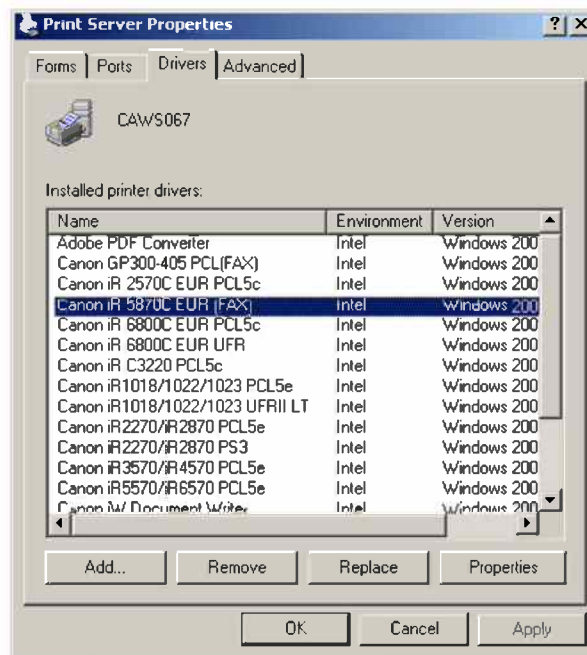
Valitse poistettava laiteohjain ja paina **Delete**.  
Poistu ohjelmasta, painamalla **Exit**.

## Laiteohjaimen poistaminen Server Properties -toiminnolla

Laiteohjain voidaan poistaa Printers-kansiossa.



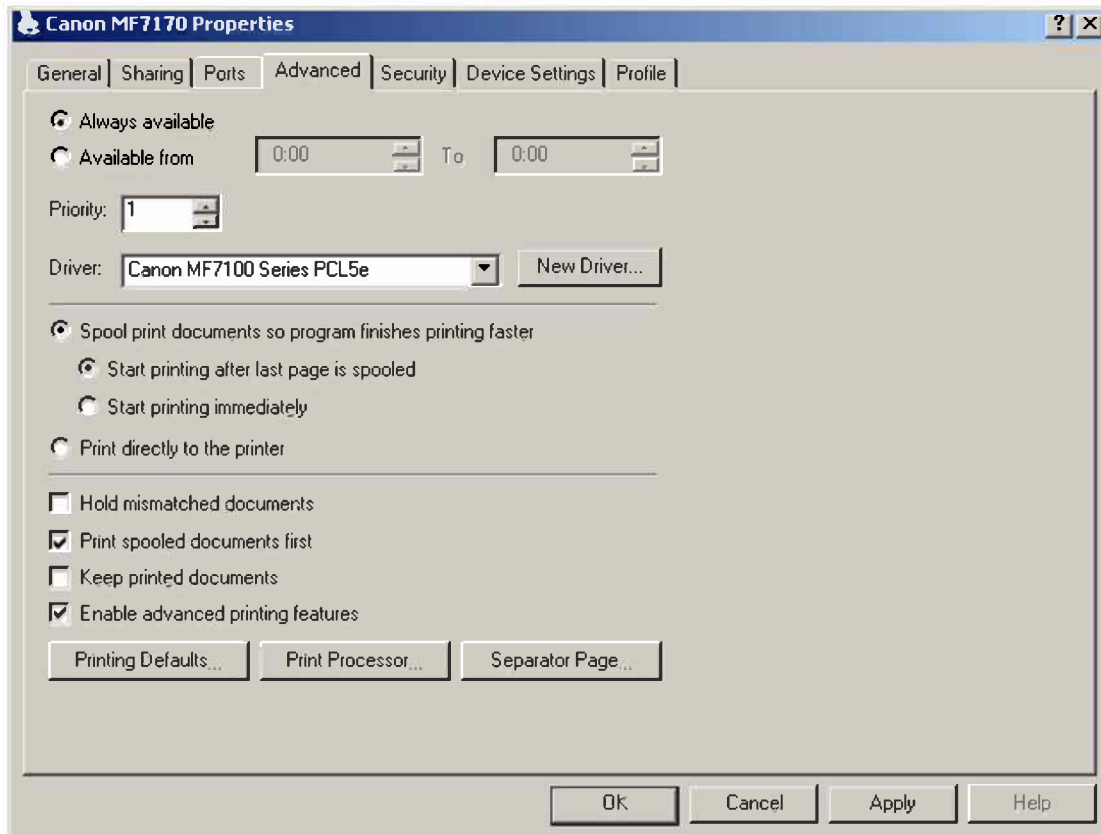
Klikkaa hiiren oikealla painikkeella Printers-kansion taustaa ja valitse **Server Properties**.



Valitse avautuvasta ikkunasta **Drivers**-välilehti.  
Valitse poistettava laiteohjain ja paina **Remove**.

## Laiteohjaimen päivittäminen

Siirry Printers-kansioon ja tulostimen ominaisuuksiin, klikkaamalla hiiren oikealla painikkeen halutun tulostimen kohdalla ja valitsemalla **Properties**.



Voit päivittää laiteohjaimen, painamalla New Driver.

**Huom!** Voit päivittää tällä tavoin vain saman valmistajan ja saman sivunkuvauskielen laiteohjaimia versiosta ylöspäin. Älä käytä tätä painiketta vastoin näitä sääntöjä!

Kun painat New Driver –painiketta, Windows kysyy uuden laiteohjaimen tiedostojen sijaintia. Asennus jatkuu samalla tavoin kuin sivulla xxx on kuvattu.

Jos järjestelmään on asennettu useita saman valmistajan laitemallien laiteohjaimia, päivityksen yhteydessä päivittyy vain valitun laitemallin ohjain. Rinnakkaismallien ohjain pysyy siis ennallaan.